

# Exploración de Datos de Migración en el Triángulo Norte, Costa Rica y México

María Esther Cervantes



# ILDA

# Exploración de Datos de Migración en el Triángulo Norte, Costa Rica y México

María Esther Cervantes, ILDA

Este trabajo es una continuación del trabajo de ILDA en Datos sobre migraciones. A partir de junio del 2020, en el marco del programa ILDA: La nueva generación, realizamos una investigación preliminar titulada *Guía de recolección de datos de personas migrantes*, la cual contribuye a identificar qué datos se producen sobre personas migrantes, quién los produce y cómo se manejan en tres casos de estudio en ciudades de América Latina. Los resultados de esta investigación preliminar, muestran que los datos sobre migración en Colombia, México y Costa Rica, contienen principalmente información sobre flujos migratorios, es decir entradas y salidas del país. También identificamos que hay muy pocos datos disponibles sobre las características socioeconómicas de las distintas poblaciones migrantes, lo cual complica la creación de políticas públicas enfocadas en estas poblaciones. En este trabajo de investigación, se realizan una serie de recomendaciones para el manejo de datos de personas migrantes y una guía de recopilación de datos que consideramos prioritarios para la creación de políticas públicas de integración y asentamiento. Concluimos que es importante recolectar más datos biográficos o sobre las condiciones socioeconómicas, siguiendo protocolos de anonimización e interoperabilidad de los mismos, para entender mejor a estas poblaciones.

Como seguimiento a esta investigación preliminar, durante el mes de Mayo 2021, realizamos un análisis derivado del levantamiento de datos de migración en los países del Triángulo Norte (Honduras, El Salvador, Guatemala, Nicaragua), Costa Rica y México. Esta exploración de datos nos ha servido para expandir nuestra investigación a la región del Triángulo Norte, así como refuerza los hallazgos sobre Costa Rica y México.

## Instituciones

Inicialmente identificamos las instituciones que publican información y datos sobre migraciones en estos seis países e identificamos 19, las cuales mostramos en la siguiente tabla:

Nombre de la Institución
Alto Comisionado de las Naciones Unidas para los Refugiados (ACNHUR)
Banco Central de Reserva de El Salvador
CENISS Centro Nacional de Información del Sector Social
Dirección General de Estadística y Censos DIGESTYC
Dirección General de Migración y Extranjería de El Salvador (DGME)
Dirección General de Migración y Extranjería República de Costa Rica
Immigration and Customs Enforcement (ICE)
Instituto de Fomento y Asesoría Municipal (IFAM) de Costa Rica
Instituto Guatemalteco de Migración

Instituto Nacional de Estadística y Geografía (INEGI)
Instituto Nacional de Estadísticas y Censos Costa Rica (INEC)
Ministerio de Relaciones Exteriores El Salvador
Organización de las Naciones Unidas (ONU)
Organización Internacional de Migración (OIM)
Secretaría de Gobernación (SEGOB)
Servicio Jesuita para Migrantes
Sistema de Integración Centroamericana (SICA)
Transactional Records Access Clearinghouse (TRAC)
USAID

Como parte de nuestras recomendaciones en la *Guía de Recolección de Datos de Personas Migrantes* hacemos énfasis en la importancia que tiene el enfoque en manejo de relaciones interinstitucionales y priorización de datos para una gobernanza efectiva de los datos sobre migraciones. Es especialmente importante buscar mecanismos de gobernanza que permitan la interoperabilidad de los datos, particularmente incluyendo a las organizaciones de la sociedad civil y academia en los mecanismos de gobernanza, ya que por lo general, estas organizaciones manejan sus propios mecanismos de recolección de datos. Expandir el número y tipo de organizaciones que publican y comparten entre sí datos sobre migraciones es esencial para lograr comparar e identificar patrones con el mayor número de fuentes de información posibles.

En esta exploración de datos, identificamos que de los 6 países analizados, 3 cuentan con institutos especializados en migración que publican datos sobre este tema: El Salvador, Costa Rica y Guatemala.

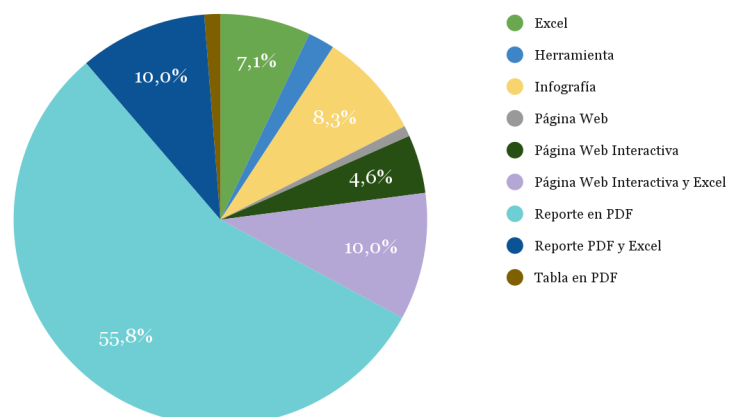
- Dirección General de Migración y Extranjería de El Salvador (DGME)
- Dirección General de Migración y Extranjería República de Costa Rica
- Instituto Guatemalteco de Migración

Adicionalmente la agencia de migración Immigration and Customs Enforcement (ICE) de Estados Unidos también publica información sobre algunos de los países analizados.

## Formato de los datos

Es importante mencionar que estas instituciones publican la mayor parte de la información en formato .PDF, por lo cual no se consideran datos abiertos. En algunos casos, se publican tablas en Excel (7.1%), aunque la mayoría de las publicaciones son reportes o tablas en formato PDF (55.8%). En

Formato



algunos casos, se publica tanto el reporte en PDF como la tabla en Excel (10%). Resalta también el uso de infografías (8.3%), información condensada en formato gráfico de la cual no se pueden realizar análisis propios.

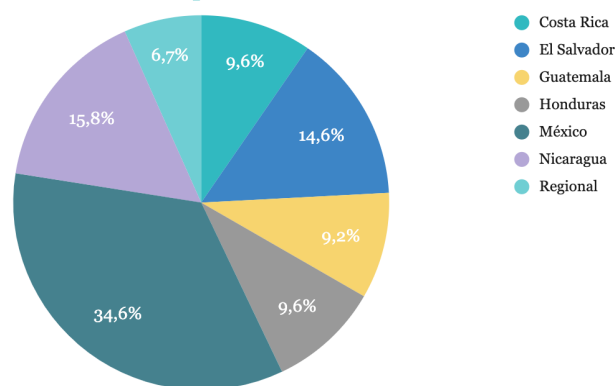
Las instituciones nacionales de estadística comparten la tarea de publicar datos y reportes sobre migración en cada país. Estas instituciones son las que publican la mayor cantidad de datos con los que las personas interesadas pueden realizar sus propios análisis, ya que se publican en formato Excel o existen portales interactivos. Sin embargo, estas instituciones lo hacen solo en dos países: México y Costa Rica.

- Instituto Nacional de Estadística y Geografía (INEGI)
- Instituto Nacional de Estadísticas y Censos Costa Rica (INEC)

## Datos y programas por país

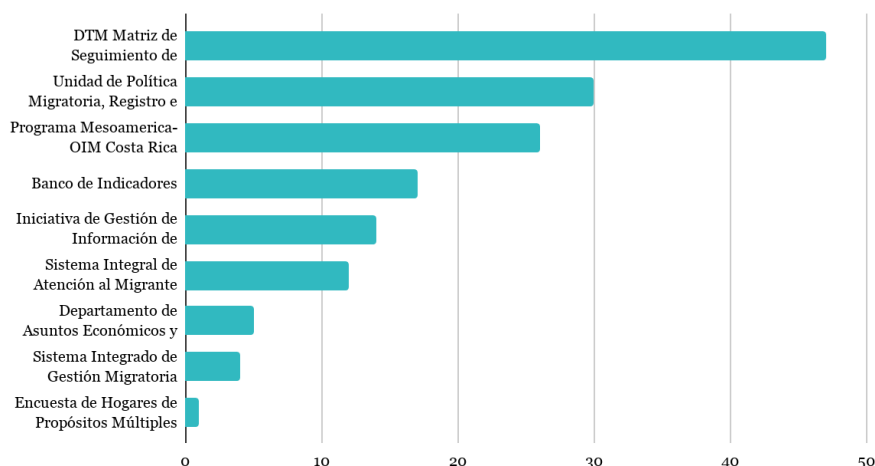
En términos de los datos publicados con un desglose por país, México destaca como el país con la mayor cantidad de datos identificados, con 34.6% de los datos totales identificados. Seguido por Nicaragua (15.8) y El Salvador (14.6%) de los datos identificados. Honduras (9.6%) Costa Rica (9.6%) y Guatemala (9.2%) porcentaje parecidos. Los datos que cubren más de un país, los cuales clasificamos como regionales, son el 6.7% de los datos identificados en esta exploración.

% de Datos Identificados por País



También identificamos varios programas, principalmente internacionales o regionales, que publican una gran cantidad de los datos identificados. La mayoría de los programas que identificamos son gestionados por organizaciones internacionales o instituciones nacionales, particularmente de estadística. La gráfica muestra el número de datos por programa que identificamos en esta exploración:

Programa



De los programas identificados, podemos observar que algunos publican datos sobre más de un país, destacando principalmente la DTM- Matriz de Seguimiento de Desplazamiento, que tiene datos sobre 4 de los 6 países de los que realizamos la exploración de datos. De acuerdo a la OIM, la Matriz de Seguimiento del Desplazamiento (DTM por sus siglas en inglés) es un sistema de rastreo y monitoreo del desplazamiento y movilidad de las poblaciones, el cual tiene como objetivo captar, procesar y difundir de manera sistemática la información para entender mejor y los movimientos y necesidades de las poblaciones desplazadas, retornadas, en procesos de reasentamientos y migrantes que responden a flujos espontáneos u organizados (OIM, 2019).

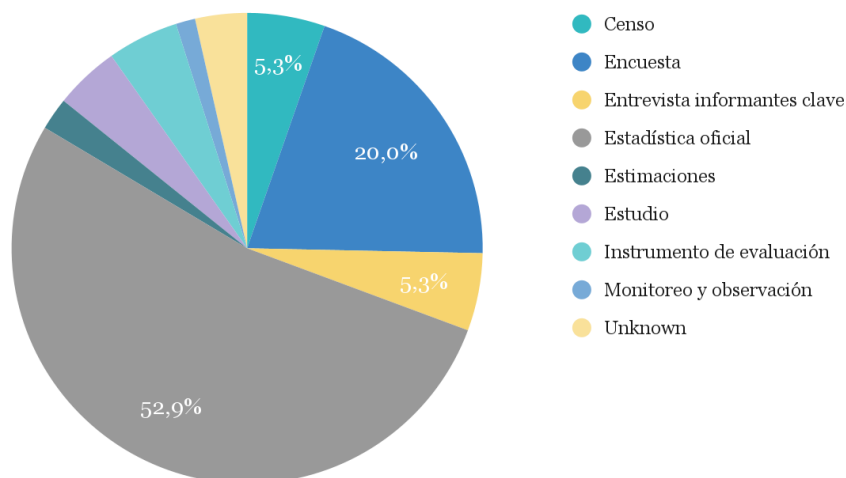
Sobre los programas que son específicos de un país, encontramos que la mayoría son Encuestas sobre Demografía u Hogares. Tales como la ENAHO (Costa Rica), Encuesta de Hogares de Propósitos Múltiples de El Salvador o la Encuesta Nacional de la Dinámica Demográfica de México.

País	Programa	Programa con datos por país
Costa Rica	EHPM Encuesta de Propósitos Múltiples	4
	ENAHO Encuesta Nacional de Hogares	
	Informes Estadísticos Anuales	
	U.S. ICE 2020 Enforcement and Removal Operations Report	
El Salvador	DTM Matriz de Seguimiento de Desplazamiento	4
	Encuesta de Hogares de Propósitos Múltiples	
	Iniciativa de Gestión de Información de Movilidad Humana en el Triángulo Norte	
	Sistema Integrado de Gestión Migratoria	
Guatemala	DTM Matriz de Seguimiento de Desplazamiento	2
	Iniciativa de Gestión de Información de Movilidad Humana en el Triángulo Norte	
Honduras	DTM Matriz de Seguimiento de Desplazamiento	3
	Iniciativa de Gestión de Información de Movilidad Humana en el Triángulo Norte	
	Sistema Integral de Atención al Migrante Retornado (SIAMIR)	
México	INEGI Encuesta Nacional de la Dinámica Demográfica 2018	3
	DTM Matriz de Seguimiento de Desplazamiento	
	Unidad de Política Migratoria, Registro e Identidad de Personas	

Cada programa identificado utiliza diferentes instrumentos de medición. En nuestra exploración de datos, identificamos que la mayoría de las instituciones publican información basada en estadísticas cuantitativas, a través, las cuales categorizamos como “Estadística Oficial” además de censos, estimaciones y otros instrumentos de evaluación. En algunos casos, se publican datos cualitativos basados en entrevistas con informantes clave, monitoreo y

observación, encuestas y estudios de caso. A continuación presentamos una tabla con las metodologías identificadas por ILDA:

### Metodología



Algunos de los programas explican con su metodología en sus sitios web, aunque son la minoría. Por ejemplo la Matriz de Seguimiento de Desplazamiento (DTM)<sup>1</sup> dice lo siguiente:

*“Los equipos de la DTM utilizan una variedad de métodos para recolectar datos. Para la evaluación de línea base, la DTM usualmente entrevista informantes clave, mientras que la observación generalmente acompaña a las entrevistas a informantes clave en la evaluación de localidad. Conteo, informantes clave y observación pueden ser usadas para el registro de flujos. Para el registro y las encuestas los equipos DTM entrevistan directamente a individuos u hogares. La información respecto al tipo de informantes clave que fueron entrevistados se incluye en los datos recolectados.” (OIM, 2019)*

En este análisis hacemos hincapié en el rol que las Instituciones Nacionales de Migración o Estadística tienen en la publicación de datos sobre migraciones. Sin embargo, reiteramos la importancia que tiene asegurar la interoperabilidad entre portales de datos nacionales, locales, provinciales u otros niveles de gobierno. En el mismo sentido, las organizaciones internacionales no gubernamentales o de la sociedad civil producen datos sobre las personas a las que asisten, también pueden establecer canales de comunicación entre organizaciones para compartir datos entre sí de modo que se incremente el flujo de información que se tiene sobre estas poblaciones y sus necesidades.

### ¿Quiénes son las personas que migran?

Sin embargo, no es suficiente gestionar una mejor gobernanza de los datos que ya existen. Tanto en la investigación inicial como en esta exploración de datos, logramos identificar que

<sup>1</sup> <https://primi.iom.int/es/dtm>

las categorías de datos que se publican en el Triángulo Norte, Costa Rica y México son bastante limitadas, lo cual limita las posibilidades de crear políticas públicas más justas y eficientes.

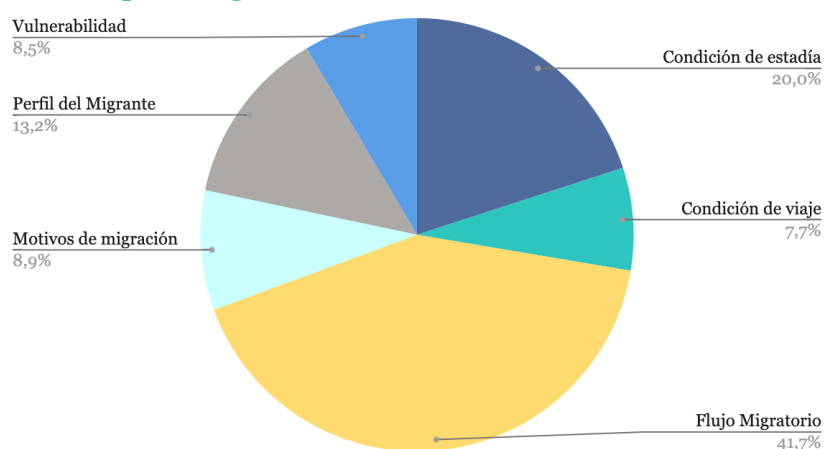
Para lograr identificar qué tipo de datos se producen, utilizamos varias categorías y subcategorías basadas en la *Guía de Recolección de Datos de Personas Migrantes*. Creamos también subcategorías adicionales basadas en los hallazgos de esta exploración de datos, lo cual nos brinda información para expandir nuestra guía en versiones siguientes. Las categorías y subcategorías se definen de la siguiente manera:

Categorías	Definición	Subcategorías
Perfil del migrante	Información general sobre las condiciones socioeconómicas de las personas migrantes	Edad Nivel Educativo Lengua primaria Lengua secundaria País de origen Ocupación Necesidades Identidad de género Orientación sexual
Flujo Migratorio	Información sobre entradas, salidas y retornos, generalmente proporcionada por el país destino en el caso de entradas y retornos, y por el país de origen en el caso de salida	Entradas Salidas Ingresos Varados
Retornados	Información de personas retornadas según país destino o lugar de origen	Canadá Estados Unidos Lugar de origen México Otros países Triángulo Norte Vía
Motivos	Razones por las cuales las personas dejaron su país de origen	Razones económicas Violencia o inseguridad Salud Estudios Reunificación familiar Motivos ambientales Crisis política Violencia doméstica

Condición de viaje	Las condiciones en las que las personas migrantes realizaron su viaje al país de destino	Transporte
		Punto de entrada
		Información
		Servicios a migrantes
		Obstáculos
		Costo
		Grupo o individual
Vulnerabilidad	Información sobre grupos vulnerables (mujeres, miembros de la comunidad LGBTQ+, infantes)	Menores Acompañados
		Menores No Acompañados
		Mujeres
		Mujeres Embarazadas
		LGBT
Condición de estadía	Las condiciones materiales en las que viven las personas migrantes	Refugio
		Asilo
		Residencia
		Alojamiento
		Permiso laboral
		Rechazos
		DACA

Observando las categorías y subcategorías de datos identificados, se confirma que la mayoría de los datos que se pueden obtener en el Triángulo Norte, México y Costa Rica son sobre flujos migratorios, es decir, entradas, salidas, retornos y deportaciones de migrantes a cada país. Estos datos representan el 41.7% de los datos publicados por las diversas instituciones.

### % Datos por Categoría





En segundo lugar, con el 20% de los datos publicados, identificamos datos sobre las condiciones de estadía de las personas migrantes, en las cuales incluimos los datos publicados sobre tipos de visa, peticiones de asilo, intenciones de migración, entre otros.

El 13.19% de los datos contienen información sobre Perfil del Migrante, lo cual nos indica sus condiciones socioeconómicas. Esta categoría resalta en las recomendaciones de nuestra investigación, ya que es importante entender las condiciones socioeconómicas de los migrantes, para facilitarles el acceso a servicios de acuerdo a las necesidades de distintas subpoblaciones. De forma similar, el 8.51% de los datos nos dan información sobre instancias de Vulnerabilidad, tales como la migración de mujeres, niños o personas de la comunidad LGBTQ+.

En esta exploración de datos encontramos también información sobre motivos de migración (económicos, inseguridad, violencia doméstica), y condiciones de viaje (costo, servicios, alojamiento, seguridad, etc), que representan el 8.94% y 7.66% de los datos respectivamente.

## **Conclusiones**

Observando el tipo de datos que las instituciones publican, retomamos la tercera recomendación de nuestra guía, en la cual indicamos que es importante recolectar más datos biográficos o sobre las condiciones socioeconómicas de los migrantes para entender mejor a estas poblaciones. Reiteramos la importancia de evitar que la información que se obtiene contribuya a la identificación individual de estas personas.

Esta exploración de datos nos demuestra que queda mucho por hacer en materia de gobernanza de datos y lo que se denomina relaciones interinstitucionales. Específicamente, los Institutos Nacionales de Migración de cada país, como principal proveedor de datos, podrían facilitar el acceso a otras instituciones como instituciones de estadística nacionales o bien a instituciones nacionales encargadas de educación, vivienda, empleo, salud y otras cuyas políticas pueden afectar a los migrantes en su día a día.

En términos de datos, es importante que las instituciones que publican datos sobre migración, lo hagan en formatos abiertos e interoperables, para facilitar el análisis de la información. En ese sentido, encontramos que casi el 60% de los datos publicados, se encuentran dentro de reportes y análisis de cada institución, por lo cual es difícil que otras instituciones, investigadores o personas que trabajan con personas migrantes utilicen esos datos para hacer análisis propios.

Además, en materia de gobernanza, cada institución maneja sus propios programas utilizando metodologías, períodos de publicación, y formatos distintos, lo cual dificulta la interoperabilidad de los datos y procesos. Reiteramos la importancia de protocolizar los procesos de recolección de información, de forma que puedan ser medibles, comparables y compartidos entre distintas instituciones. En este análisis, nos enfocamos principalmente en instituciones nacionales o internacionales que publican datos oficiales sobre migración en sus respectivos países. Además, a pesar de que tanto en nuestra publicación Guía de Recolección de Datos de Migración como en este brief sugerimos que es importante recolectar datos sobre las condiciones socioeconómicas de los migrantes para entender mejor los perfiles migratorios, hacemos un énfasis también en priorizar la anonimización de estos datos y evitar recolectar y publicar datos que permitan la identificación a nivel individual de estas personas.

Es por esto que la protocolización de estos procesos de recolección de datos es de extrema importancia. Uno de los hallazgos de nuestra investigación, en la cual a través de los tres casos de estudio encontramos que organizaciones de la sociedad civil y las relaciones individuales (entre migrantes) son las que actualmente tienen mayor contacto con las personas que migran. Esto indica que las organizaciones de la sociedad civil pueden contribuir con información para crear mejores políticas públicas, sin embargo no existe una relación institucionalizada con el Estado u otros proveedores de servicios.

Con la *Guía de Recolección de Datos de Personas Migrantes* buscamos que las instituciones repiensen sus protocolos de recolección de datos, de modo que se facilite la cooperación e interoperabilidad entre distintas instituciones. Además, presentamos recomendaciones para extender el enfoque de los datos de migración más allá de los flujos migratorios, haciendo énfasis en la importancia que los datos sobre los perfiles socioeconómicos y de vulnerabilidad de los migrantes pueden tener para crear para busca tener aplicabilidad generalizada para ser de utilidad para políticas públicas que consideren a las personas migrantes más allá de poblaciones en tránsito. De esta manera, un enfoque adicional en políticas de asentamiento puede contribuir a expandir la capacidad de proveer servicios de protección a las poblaciones migrantes desde distintos sectores y con un enfoque transnacional.

#### **Referencias:**

- Cervantes, María Esther (2020). *Guía de recolección de datos de personas migrantes*. Javiera Atenas y Silvana Fumega, eds. Documento de trabajo (n), ILDA, Montevideo. <https://doi.org/10.5281/zenodo.4637156>

# GUÍA DE RECOLECCIÓN DE DATOS DE PERSONAS MIGRANTES

Basado en investigación de

*María Esther Cervantes*

## AGENCIA

Las personas deben de tener la oportunidad de elegir que datos se obtienen de ellas, sin condiciones

## INVESTIGACIÓN PERIODÍSTICA

Los datos que se publican deben ser abiertos y accesibles, se debe evitar solo publicar PDFs o reportes.

## Relaciones Interinstitucionales

## POLÍTICAS PÚBLICAS GUIADAS por DATOS

Se necesitan datos abiertos y de buena calidad para crear políticas públicas justas y eficientes. Las políticas públicas deberían reflejar la realidad, no suposiciones

## PRIVACIDAD

Los datos que se obtienen no deben facilitar la identificación de personas a nivel individual

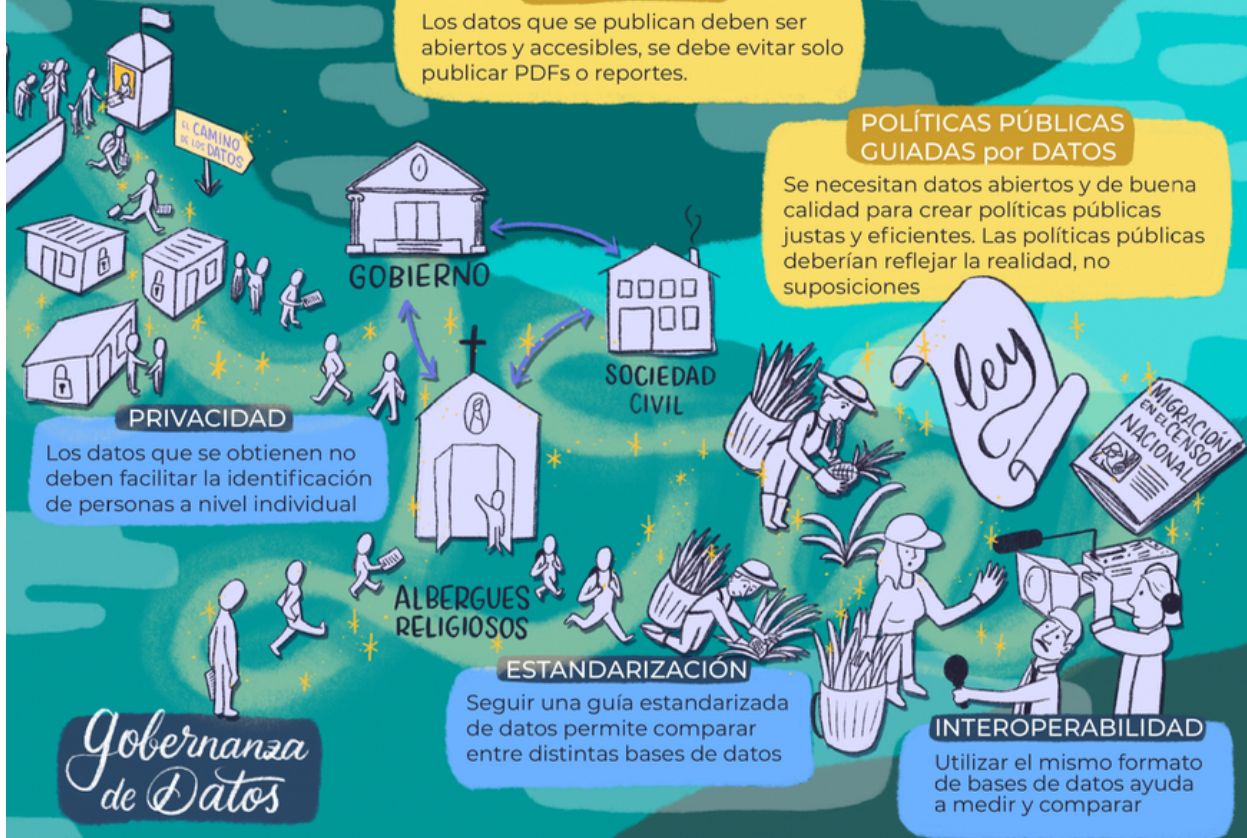
## ESTANDARIZACIÓN

Seguir una guía estandarizada de datos permite comparar entre distintas bases de datos

## INTEROPERABILIDAD

Utilizar el mismo formato de bases de datos ayuda a medir y comparar

## Gobernanza de Datos



## Checklist de Recolección de Datos

### ¿QUIÉNES SON?

Edad:  
Nivel educativo:  
Lengua primaria:  
Lengua secundaria:  
País de origen:  
Identidad de género:  
Orientación sexual:

### ¿CUÁLES SON SUS CIRCUNSTANCIAS?

Ruta de ingreso:  
Empleo:  
Migración con familiares:  
Servicios de asistencia:

### Tipo de hogar:

### Acceso a:

- Agua potable
- Drenaje pluvial
- Electricidad

ILDA

Sofi Donner  
INTERPRETE VISUAL